

5

KIEFER LANDFILL**12701 Kiefer Boulevard, Sloughouse**Martes – sábado
8:30 am – 4 pm916-875-5555
sacgreenteam.com

Citas para empresas, organizaciones, transportes comerciales camiones, etc., no están disponibles en el Vertedero de Kiefer.

ARTÍCULOS ACEPTABLES EN: 5

- ✓ Anticongelante
- ✓ Líquido de frenos/transmisión
- ✓ Baterías de auto
- ✓ Aceite de cocina
- ✓ Tubos y focos fluorescentes
- ✓ Aguja y jeringas caseras (en recipientes sellados de plástico duro o metal)
- ✓ Baterías domésticas
- ✓ Termómetros e interruptores de mercurio
- ✓ Aceite de motor y filtros
- ✓ Pintura (a base de aceite o látex)
- ✓ Tanques de gas/propano (de parrillas, límite dos, máximo 7 galones)
- ✓ Latas de aerosol pequeñas

ARTÍCULOS INACEPTABLES EN: 5

- ⊘ Ácidos
- ⊘ Municiones
- ⊘ Asbestos
- ⊘ Gases industriales comprimidos
- ⊘ Sustancias controladas
- ⊘ Explosivos
- ⊘ Gasolina y otros inflamables
- ⊘ Productos de limpieza para el hogar
- ⊘ Residuos médicos
- ⊘ Diluyentes de pintura
- ⊘ Pesticidas y herbicidas
- ⊘ Bifenilo policlorado (PCB), un producto prohibido compuesto químico utilizado anteriormente en refrigerantes y plastificantes
- ⊘ Productos químicos para piscinas y venenos
- ⊘ Materiales radiactivos
- ⊘ Traviesas de ferrocarril o madera tratada
- ⊘ Disolventes

¡MANTENGA DESECHOS PELIGROSOS DEL HOGAR (HHW) FUERA DE LA BASURA!

Instrucciones para empacar y transportar artículos para una entrega de HHW:

- ✓ Mantenga los productos en sus envases originales, si es posible. Etiquete los materiales que no están en su envase original.
- ✓ **NOTA: No ponga aceite de motor en ningún recipiente que se usó para cloro, ácido o líquidos inflamables.**
- ✓ No mezcle los productos ni permita que los productos se mezclen accidentalmente y asegúrese de que las tapas estén cerradas.
- ✓ Coloque los recipientes con fugas en un contenedor de plástico más grande que tenga tapa.
- ✓ Coloque todos los productos en posición vertical en una caja de cartón para evitar que se vuelquen durante el transporte.
- ✓ Transporte sus productos en la parte trasera de una camioneta en el maletero de un coche. Asegúrese que haya ventilación si se transporta dentro de un vehículo.
- ✓ Mantenga los materiales inflamables fuera de la luz solar directa y lejos de fuentes de calor, chispas, llamas o encendido. No fume cerca de los productos.
- ✓ Permanezca en su vehículo al llegar a la instalación, prepárese para mostrar su licencia de conducir o identificación, y permita que el personal descargue sus materiales.

SACRAMENTO
COUNTY

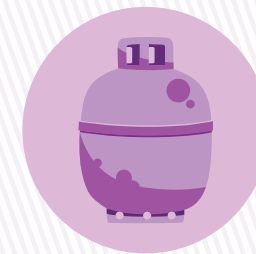


SACRAMENTO
COUNTY



DESECHOS PELIGROSOS DEL HOGAR (HHW)

Su guía de puntos de entrega locales



¡NO TIRE HHW A LA BASURA!

Llévelo a un punto de entrega conveniente y cerca de usted. ¡Es fácil y GRATIS!

ARTÍCULOS ACEPTABLES EN: 1 2 3 4

- ✓ Ácidos
- ✓ Anticongelante
- ✓ Líquido de frenos/transmisión
- ✓ Baterías de auto
- ✓ Aceite de cocina
- ✓ Tubos y focos fluorescentes
- ✓ Gasolina y otros inflamables
- ✓ Agujas y jeringas caseras (en recipientes de plástico duro o metal)
- ✓ Baterías domésticas
- ✓ Productos de limpieza para el hogar
- ✓ Medicamentos (sustancias no controladas) – no aceptado en 3
- ✓ Termómetros e interruptores de mercurio
- ✓ Otros tipos de desechos peligrosos del hogar también son aceptados
- ✓ Aceite de motor y filtros
- ✓ Pintura (a base de aceite o látex) y diluyentes de pintura
- ✓ Pesticidas y herbicidas
- ✓ Productos químicos para piscinas y venenos
- ✓ Tanques de gas/propano (de parrillas, límite dos, máximo 5-7* galones)
- ✓ Latas de aerosol pequeñas
- ✓ Disolventes

* Se acepta un máximo de 5 galones en 2. Máximo de 7 galones en todas las demás ubicaciones.

ARTÍCULOS INACEPTABLES EN: 1 2 3 4

- ⊘ Municiones
- ⊘ Asbestos
- ⊘ Gases industriales comprimidos
- ⊘ Sustancias controladas
- ⊘ Explosivos (las bengalas de carretera son aceptables)
- ⊘ Desechos médicos
- ⊘ Bifenilo policlorado (PCB), un producto prohibido compuesto químico utilizado anteriormente en refrigerantes y plastificantes
- ⊘ Productos radiactivos
- ⊘ Travesas de ferrocarril o madera tratada



Consulte con el lugar de entrega antes de ir para asegurarse de que acepte HHW de los residentes de su ciudad. Las ubicaciones pueden estar cerradas los días festivos.

Todas las ubicaciones: cada cliente puede traer hasta 15 galones de líquido o 125 libras de material sólido POR VISITA (una vez al mes). Contenedores individuales están limitadas a una capacidad de 5 galones.

1 NORTH AREA RECOVERY STATION HHW FACILITY (NARS HHW) 4450 Roseville Rd., North Highlands

Martes, jueves, 916-875-5555
Viernes, sábado, sacgreenteam.com
8:30 am – 4 pm

Empresas, organizaciones, transportes comerciales, etc., deben llamar al 916-875-5555 para hacer una cita, y están sujetos a las tarifas de las instalaciones.

2 SPECIAL WASTE COLLECTION CENTER (SWCC) 9255 Disposal Lane, Elk Grove

Domingo – miércoles (916) 478-2228
9 am – 4 pm elkgrovecity.org/recycle

Empresas, organizaciones, transportes comerciales, etc., deben llamar al (916) 478-2228 o visite elkgrovecity.org/hwbusiness para hacer una cita, y están sujetos a las tarifas de las instalaciones.

3 SACRAMENTO RECYCLING AND TRANSFER STATION HHW FACILITY (SRTS HHW) 8491 Fruitridge Rd., Sacramento

Martes – sábado 916-737-4870 o llame al 311
8 am – 5 pm sacrecycle.org

Empresas, organizaciones, transportes comerciales, etc., deben llamar al 916-737-4870 para hacer una cita, y están sujetos a las tarifas de las instalaciones.

4 WESTERN PLACER WASTE MANAGEMENT AUTHORITY HHW FACILITY 3195 Athens Avenue, Lincoln

Lunes – domingo 916-543-3960
8 am – 5 pm wpwma.ca.gov

Empresas, organizaciones, transportes comerciales, etc., están sujetos a tarifas de instalación, pero no necesitan una cita. Visite wpwma.ca.gov para obtener información sobre las tarifas.

